

Jérémie OBJOIS

# Masterisation d'un PC bureautique

2021-2022

---

La présente procédure a pour but  
d'expliquer le processus de déploiement  
d'un master bureautique.

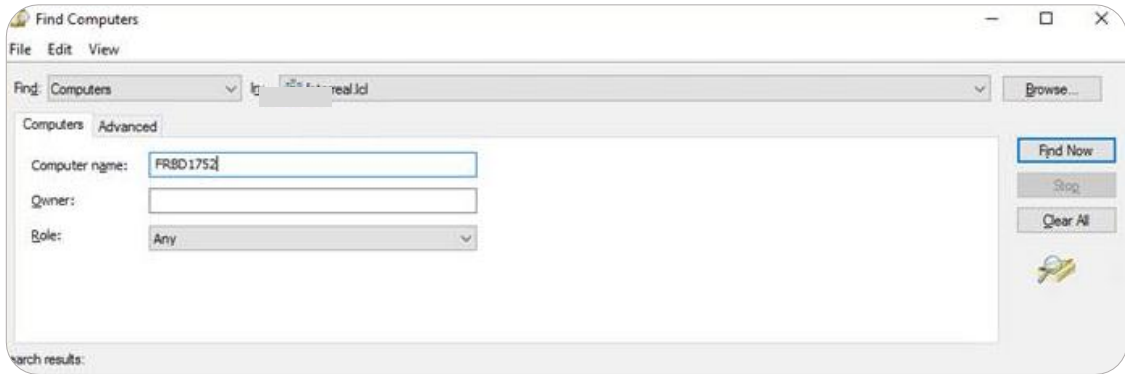
## Table des matières

Prérequis .....	2
Section 1 : L'utilisation de la clé de boot.....	3
§1 : Le démarrage sur la clé .....	3
§2 : Le paramétrage du master sur la clé.....	4
§3 : L'installation du master.....	6
Section 2 : L'inscription du PC dans les bases de données .....	7
§1 : L'inscription du PC dans l'Active Directory.....	8
§2 : L'inscription du PC dans GLPI .....	10

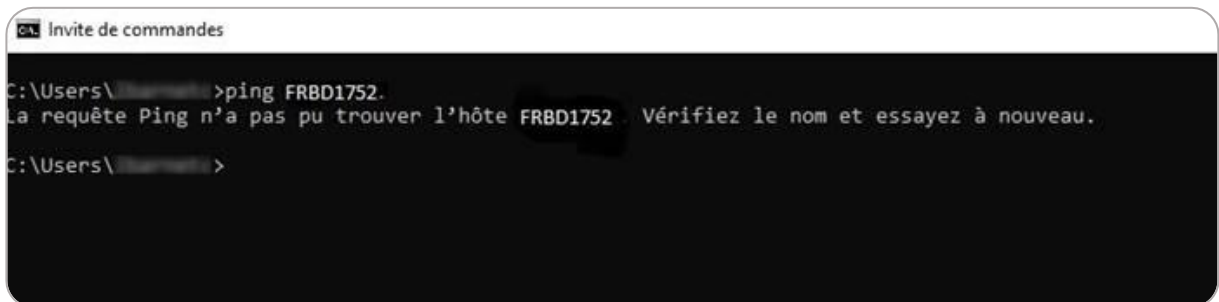


## Prérequis

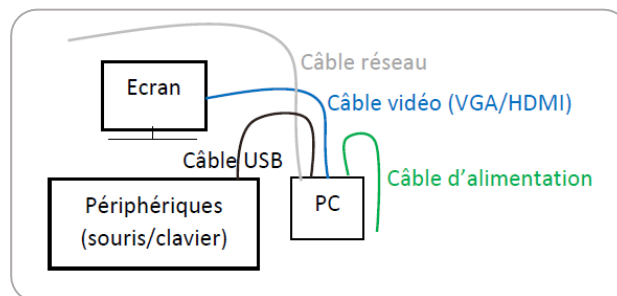
1. Avant tout, il est important de **vérifier dans l'Active Directory** que **le nom du PC n'existe pas déjà**.



2. L'utilisation d'un **ping** du nom du PC **permet également cette vérification**.



3. Après s'être assuré de cela, lors du premier démarrage du PC, il est nécessaire :
  - d'insérer une clé de boot
  - de brancher le PC au réseau Terreal avec un câble RJ45



Une fois tout cela fait, nous pouvons enfin commencer la masterisation.



## Section 1 : L'utilisation de la clé de boot

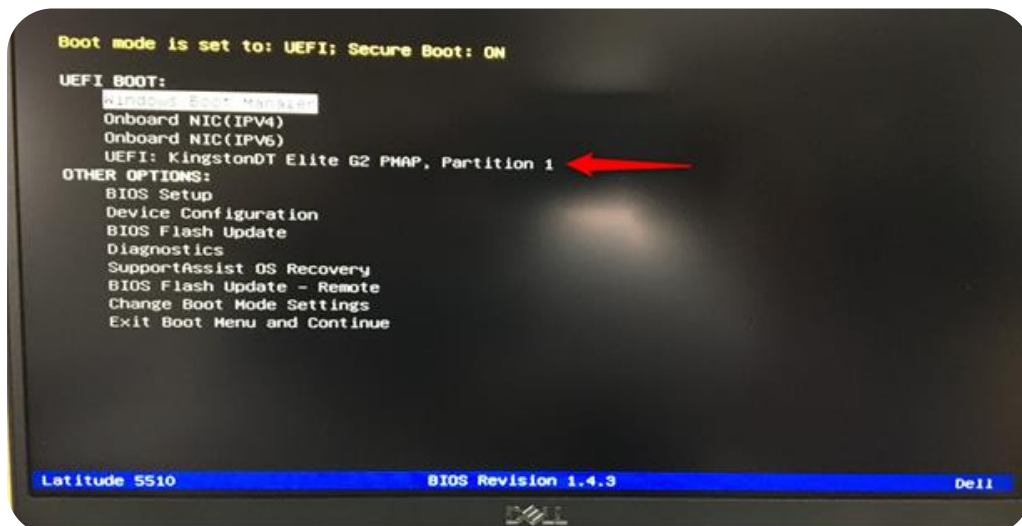
### §1 : Le démarrage sur la clé

1. Pour démarrer le PC sur la clé bootable après son insertion, nous allons nous diriger **vers le menu Boot**.

Pour ce faire, nous appuyons sur la **touche F12** au démarrage du PC.



2. Puis, à l'aide des flèches, nous descendons **jusqu'au nom de la clé USB (KingstonDT Elite G2)** et nous appuyons sur « **Entrée** ».



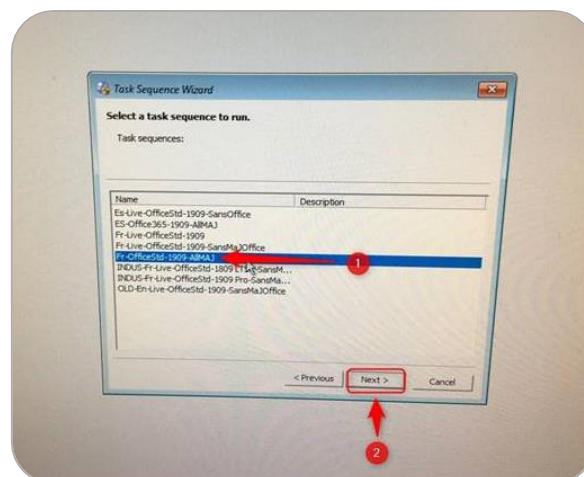
## §2 : Le paramétrage du master sur la clé

- Une fois sur la clé, une première fenêtre s'affiche, nous demandant s'il faut **inscrire un mot de passe** pour **déverrouiller** cette première.

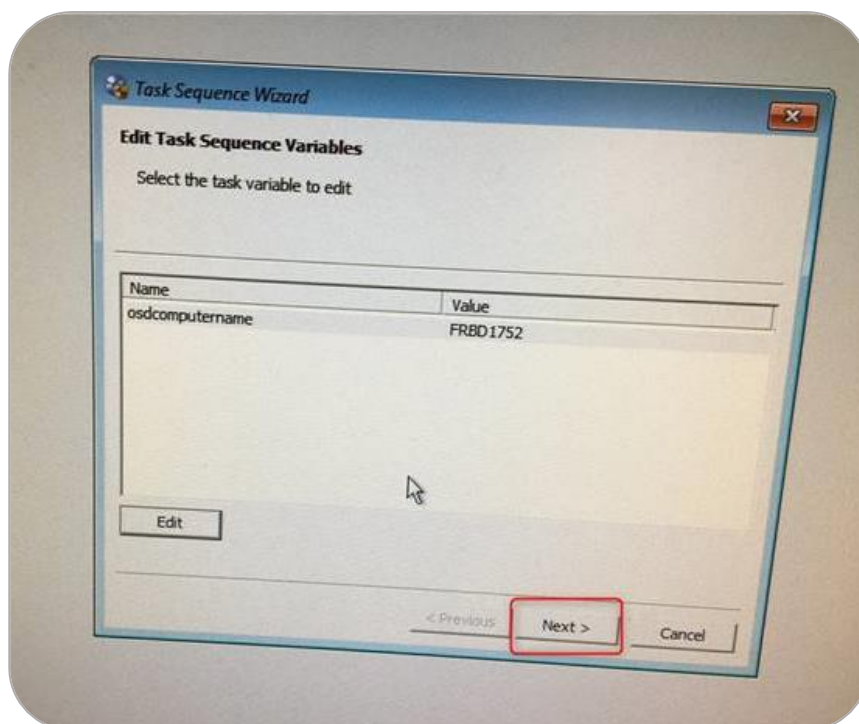
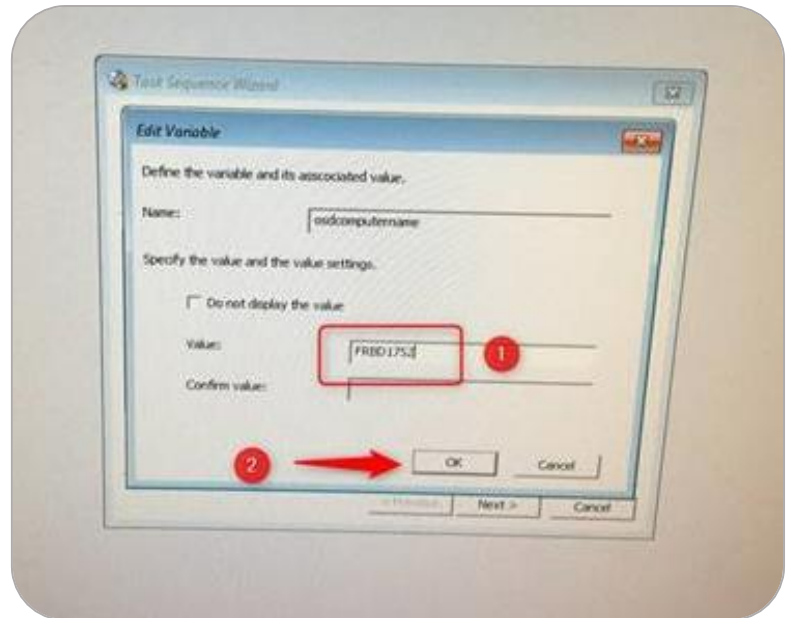
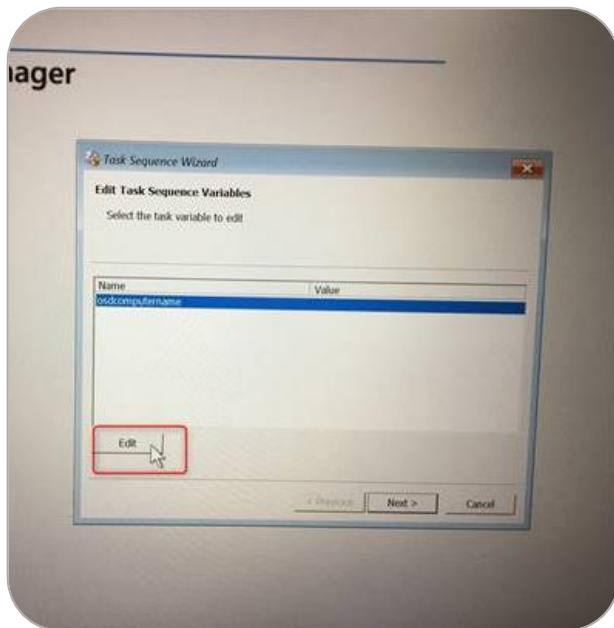
La nôtre **n'étant pas cryptée**, nous cliquons immédiatement sur « **Suivant** ».



- S'agissant de la **version du Master**, nous choisissons : « **FR-liveOfficeStd-1909-AllMaj** » avant de cliquer sur « **Suivant** ».

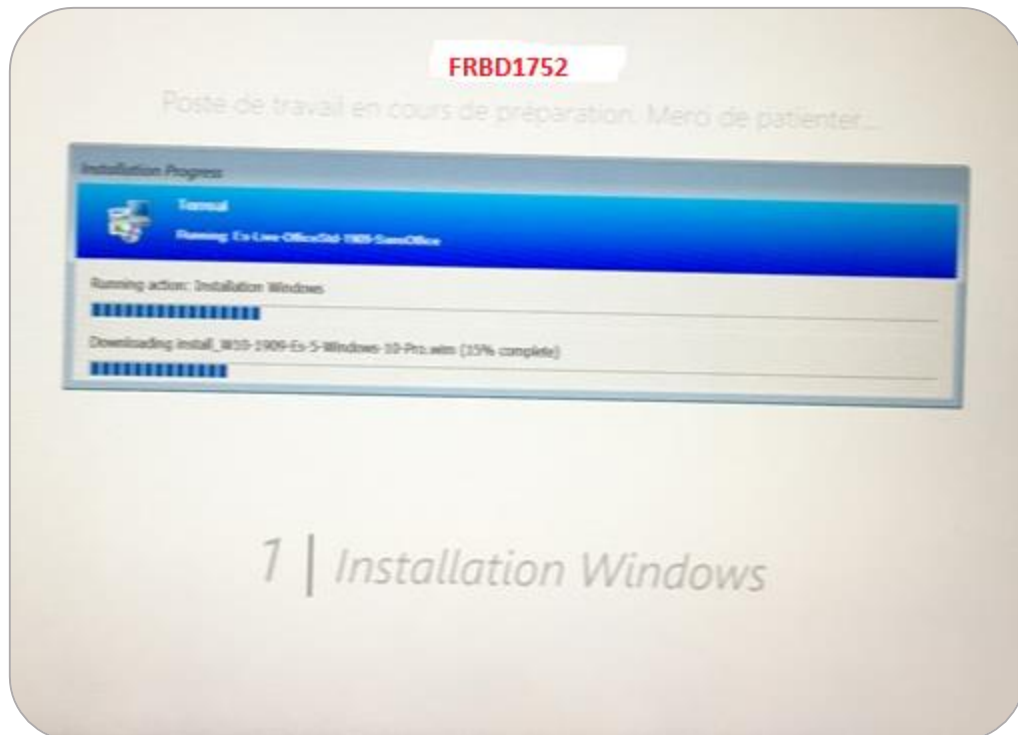


- Il nous faut ensuite **entrer le nom du PC**. Dans notre exemple, il s'agit du **PC fixe FRBD1752**, avant de faire « **Suivant** ».



### §3 : L'installation du master

6. Enfin, **le Master s'installe**. Cela va prendre quelques minutes.



L'installation du master étant terminée, nous allons enchaîner avec l'inscription du PC au sein de nos bases de données (Section 2).



## Section 2 : L'inscription du PC dans les bases de données

7. Lorsque la masterisation est terminée, le PC affiche un **écran de connexion**.

Pour le moment, nous ne sommes que dans la phase de masterisation, nous allons donc **insérer nos identifiants d'administrateur**.

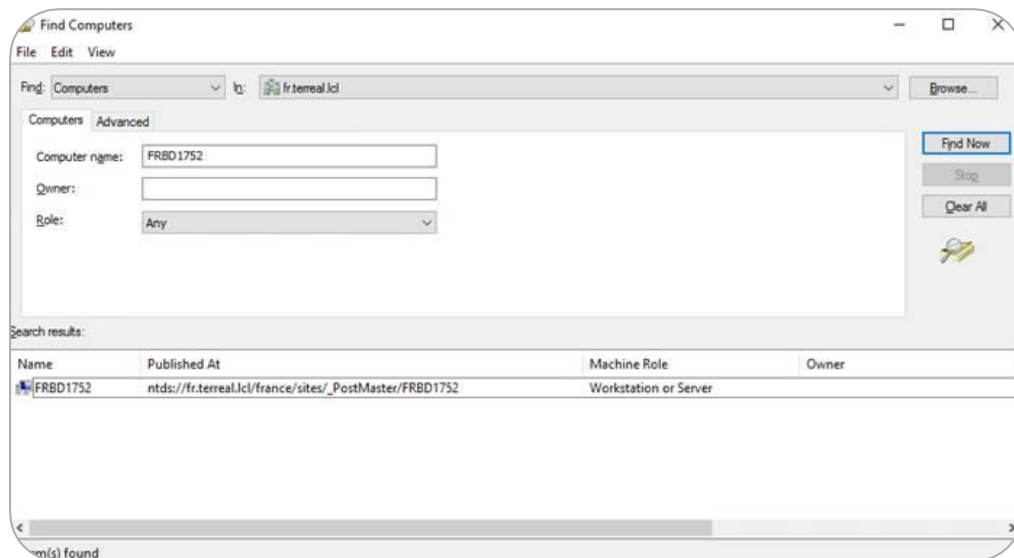




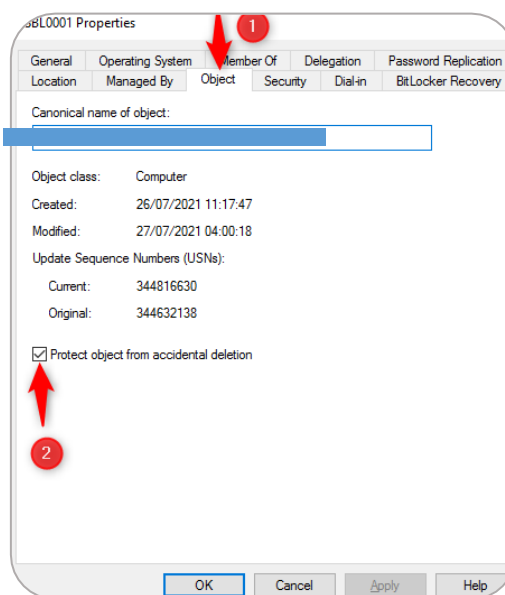
## §1 : L'inscription du PC dans l'Active Directory

8. Nous allons déplacer le PC **dans la bonne unité d'organisation (O.U.)**. Autrement dit, sur le site dans lequel il est rattaché.

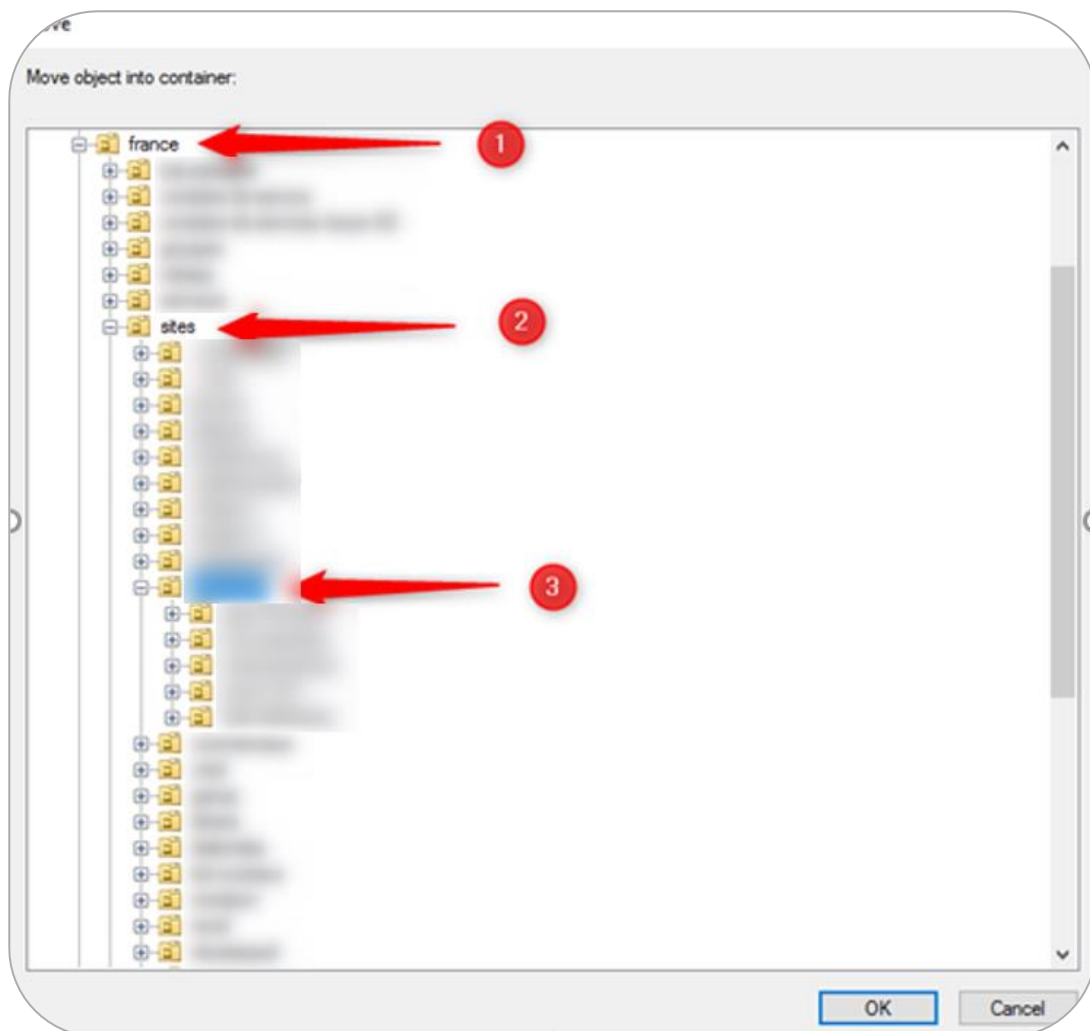
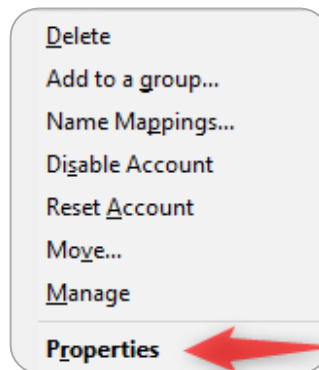
Pour ce faire, nous recherchons **le nom du PC dans l'Active Directory**.



9. Nous **décochons la case de protection**.



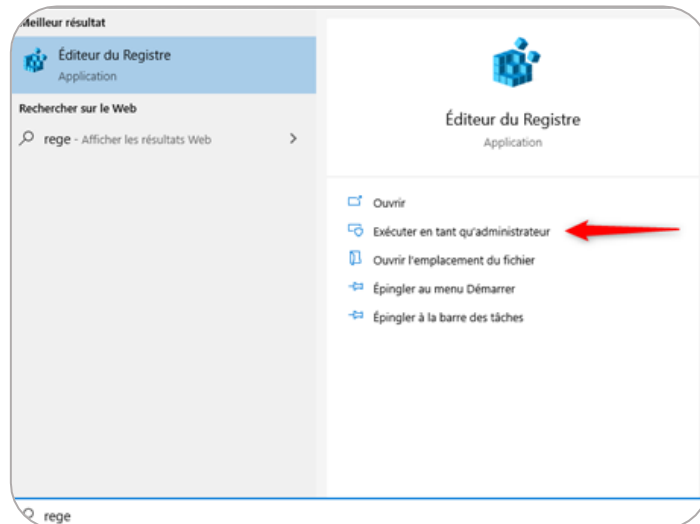
**10.** Puis nous attribuons le bon site.



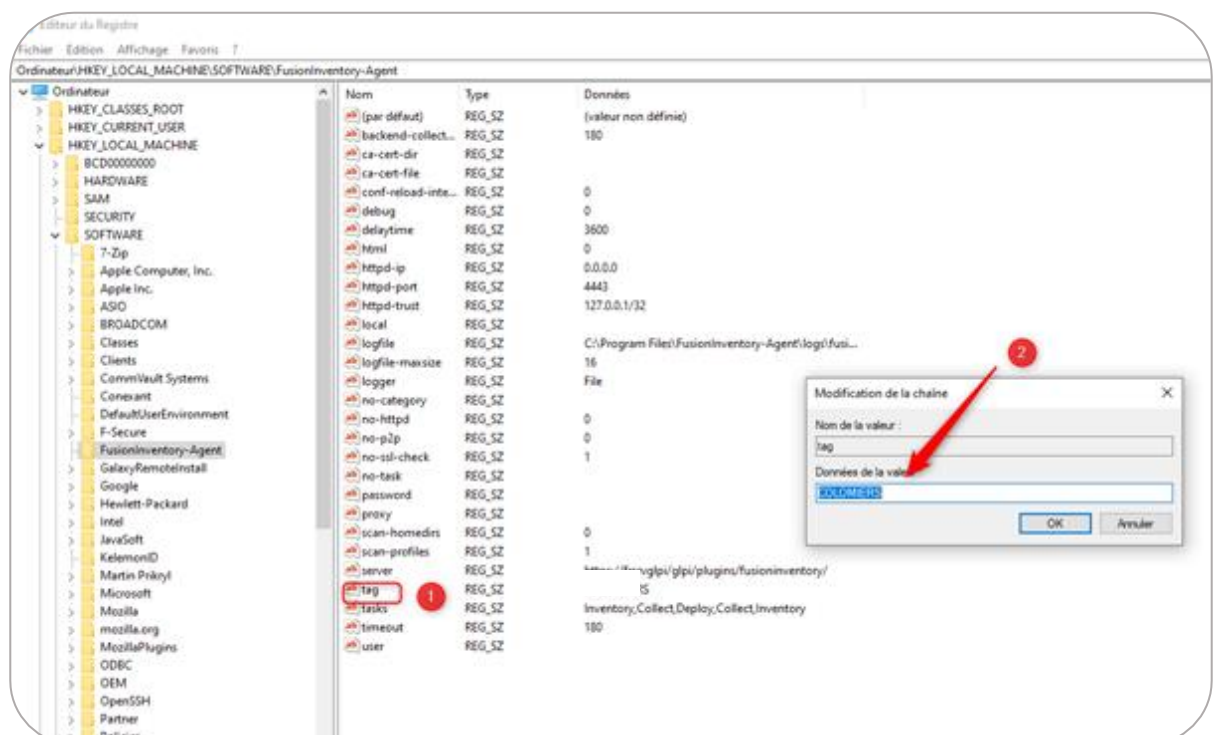
## §2 : L'inscription du PC dans GLPI

11. Pour inscrire le PC dans GLPI, il nous faut attribuer le bon site (TAG) dans le registre. Ainsi, l'application qui permet d'établir la synchronisation avec GLPI (Fusion Inventory) pourra effectuer correctement la retranscription.

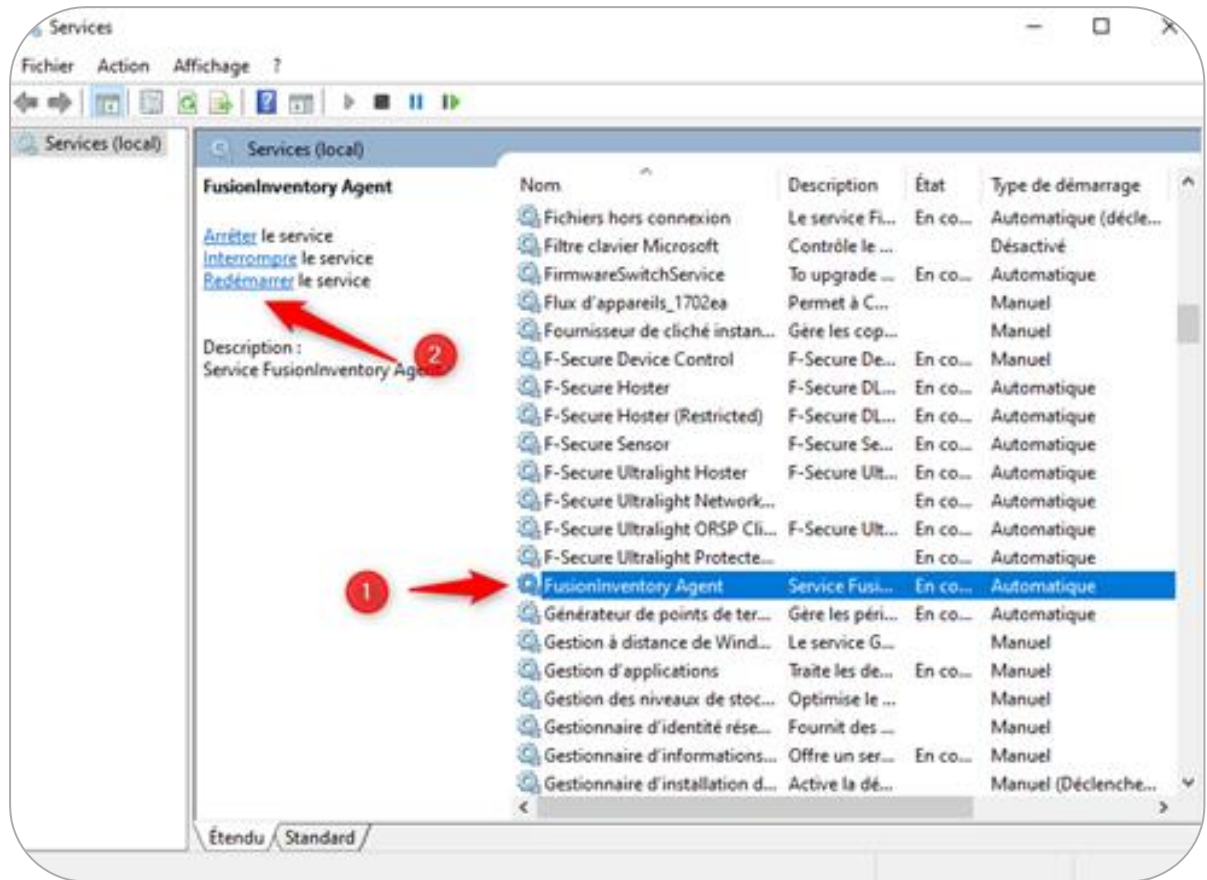
Nous ouvrons donc l'éditeur de registre en tant qu'administrateur.



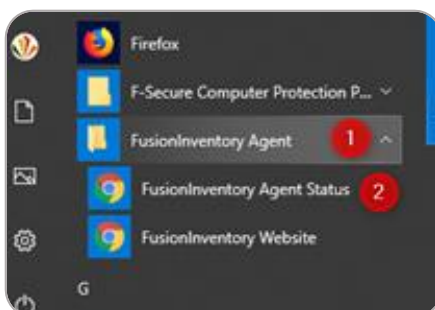
12. Et nous y modifions le Tag.



13. Puis, pour que l'opération précédente soit prise en compte, nous **redémarrerons en mode administrateur le service de l'application Fusion Inventory** (dans les « Services » de Windows).



14. Ensuite, nous **synchronisons le tout** en cliquant sur « **FusionInventory Agent** » et sur « **Force an Inventory** ».



15. Enfin, il ne nous reste plus **qu'à paramétrer GLPI** correctement, puis à **sauvegarder tout ce qui a été fait**.

The screenshot shows the 'Ordinateur' (Computer) configuration page in GLPI. The page is titled 'Ordinateur' and shows the breadcrumb 'Entité racine > FRANCE > Bureautique > Colomiers'. The 'Sous-entités' dropdown is set to 'Non'. The page contains several fields for configuration, including 'Nom', 'Lieu', 'Responsable technique', 'Groupe technique', 'Usager numéro', 'Usager', 'Utilisateur', 'Groupe', 'Domaine', 'UUID', 'Source de mise à jour', 'Statut', 'Type', 'Fabricant', 'Modèle', 'Numéro de série', 'Numéro d'inventaire', 'Réseau', and 'Commentaires'. A red box highlights the 'Statut' field, and another red box highlights the 'Sauvegarder' (Save) button at the bottom right. A red circle with the number '3' is next to the 'Sauvegarder' button.

La masterisation du PC fixe bureautique est enfin terminée.

